

Анализ
результатов социально-психологического
анкетирования на адаптацию студентов первых курсов
к условиям обучения в ГБПОУ СК
«Ставропольское краевое художественное училище»
(колледж)
(2023-2024 учебный год)

Ставрополь, 2024

Во втором семестре каждого учебного года в училище традиционно проводится опрос обучающихся первых курсов о степени их адаптации к новым образовательным условиям (приложение).

Анкетирование проводится анонимно, чтобы обучающиеся имели возможность откровенно отвечать на вопросы о разных аспектах учебной жизни. Не останавливаясь на количественных показателях, хочется отметить, что меняется качественный состав.

Соответственно, теперь, с одной стороны, всем нам становится легче работать, поскольку приходят дети, реально заинтересованные в получении новых знаний и профессиональных навыков, с другой стороны, мы теперь должны ещё более ответственно относиться к своей работе, чтобы поддерживать и развивать в студентах эту положительную направленность.

Основными задачами по содействию адаптации первокурсников к профессиональной образовательной среде училища служат:

1. Подготовка первокурсников к новым условиям обучения.
2. Установление и поддержание социального статуса первокурсников в новом коллективе.
3. Формирование у первокурсников позитивных учебных мотивов.
4. Предупреждение и снятие у первокурсников психологического и физического дискомфорта, связанного с новой образовательной средой.

На каждом этапе работа ведется со студентами, преподавателями и родителями соответственно. Большинство наших студентов указывают, что в художественном училище им учиться интереснее, чем в школе, т.е. студенты уже освоились и в некоторой степени приспособились к условиям обучения в нашем колледже.

Также они считают, что их учебная группа имеет все предпосылки стать дружным, сплочённым коллективом. Нужно сохранить и развивать эту положительную динамику. А для этого будет очень важным изучение отношений в группе: выявление официальных и неофициальных лидеров, направленности группы (соц. положительной, соц. отрицательной или

неопределённой). Особенная роль здесь возлагается на классных руководителей академических групп.

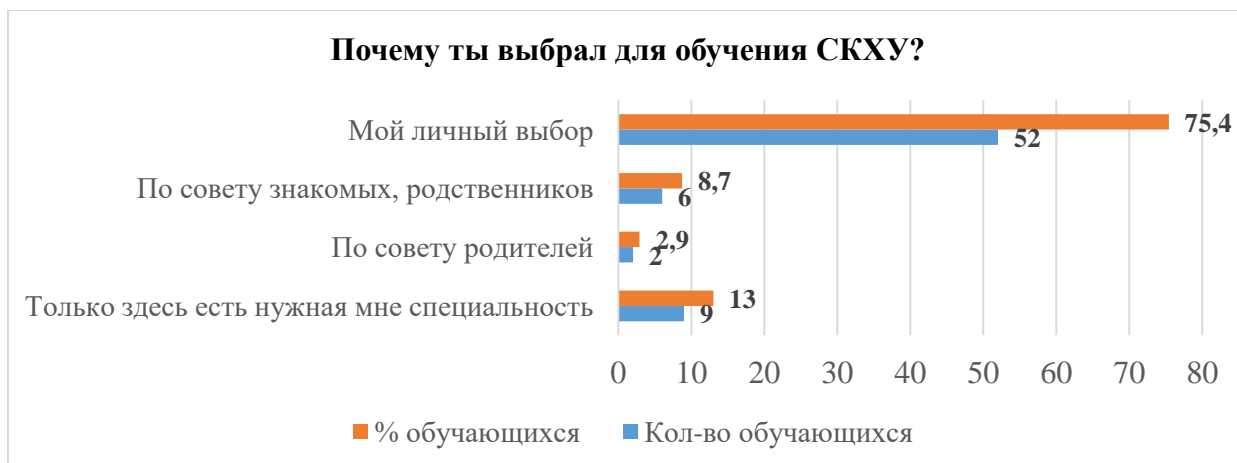
Как известно, работа с каждым студентом требует индивидуального подхода, а в некоторых случаях и особого внимания. Это в особенности те, кто имеет трудности со здоровьем, и те, у кого проблемы в семье (и дети из неполных семей, и дети из неблагополучных семей, и дети-сироты). С каждым из них по их желанию должна проводиться индивидуальная работа. Особое внимание в училище всегда уделяется сиротам и инвалидам, и ребятам с ОВЗ.

Анкета по изучению уровня адаптации обучающихся 1-х курсов состояла из 24 вопросов, с вариантами и без вариантов ответов, где требовалось собственное мнение. В анкетировании приняло участие 69 студентов 1 курса, распределение по специальностям выглядит следующим образом:

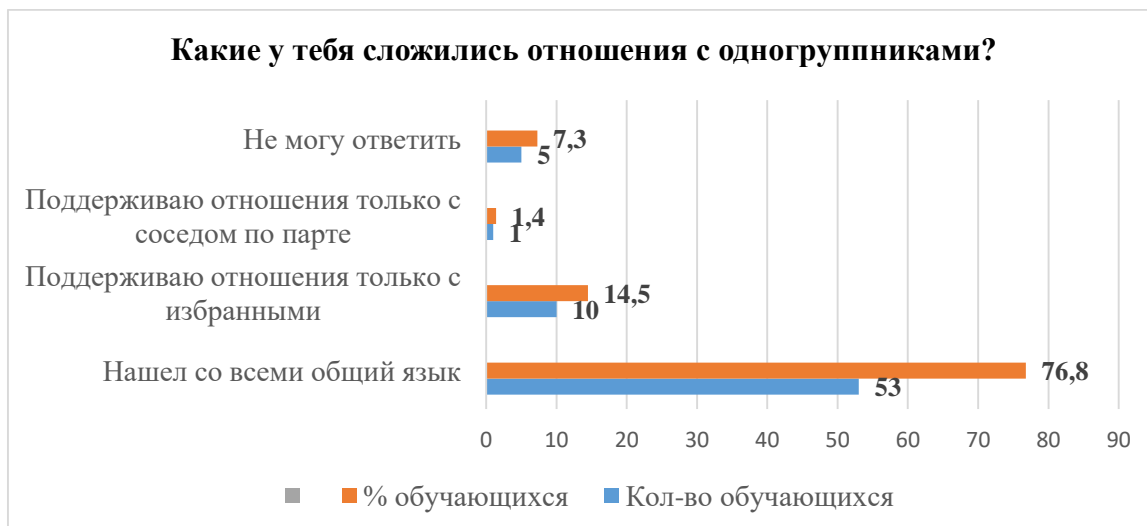


В анкетировании участвовали студенты специальности 54.02.01 Дизайн (по отраслям) – 43 человека, из них студенты дизайна одежды – 8 человек (11,6%), графического дизайна – 11 человек (16,0%) и дизайна среды – 24 человека (34,8%), специальности 54.02.02 ДПИ – 7 студентов (10,1%) и студенты специальности 54.02.05 Живопись – 19 человек (27,5%) от общего числа студентов первого курса.

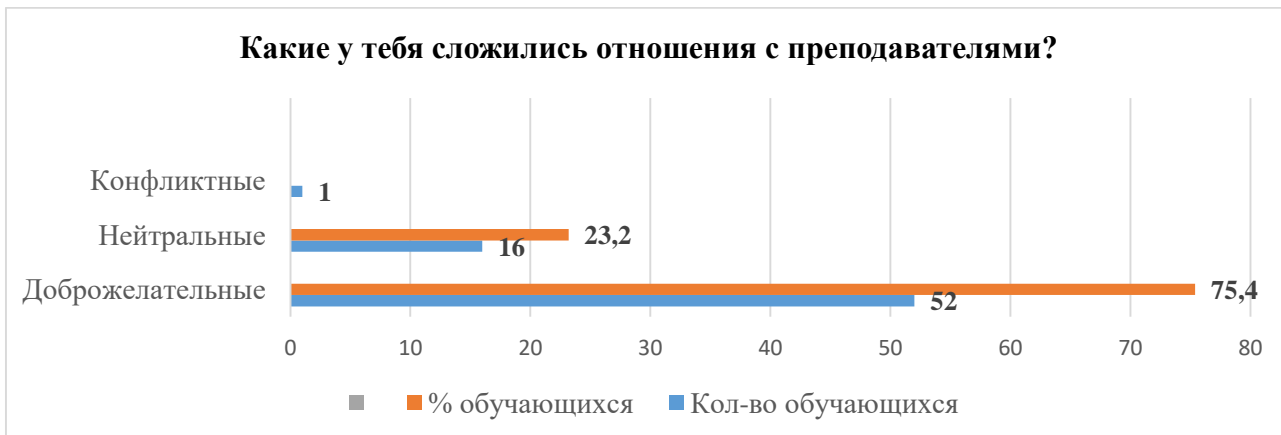
По наблюдениям, по результатам анализа аттестатов абитуриентов, различных опросов, собеседований, также по отзывам педагогов, классных руководителей, в последнее время наблюдается тенденция к тому, что в училище поступают осознанно, поступают ребята с хорошими, а иногда с отличными аттестатами, успевающие, то есть уже может быть развенчан миф о том, что в средние учебные заведения шли только «двоечники», кто больше не смог никуда поступить и т.д.



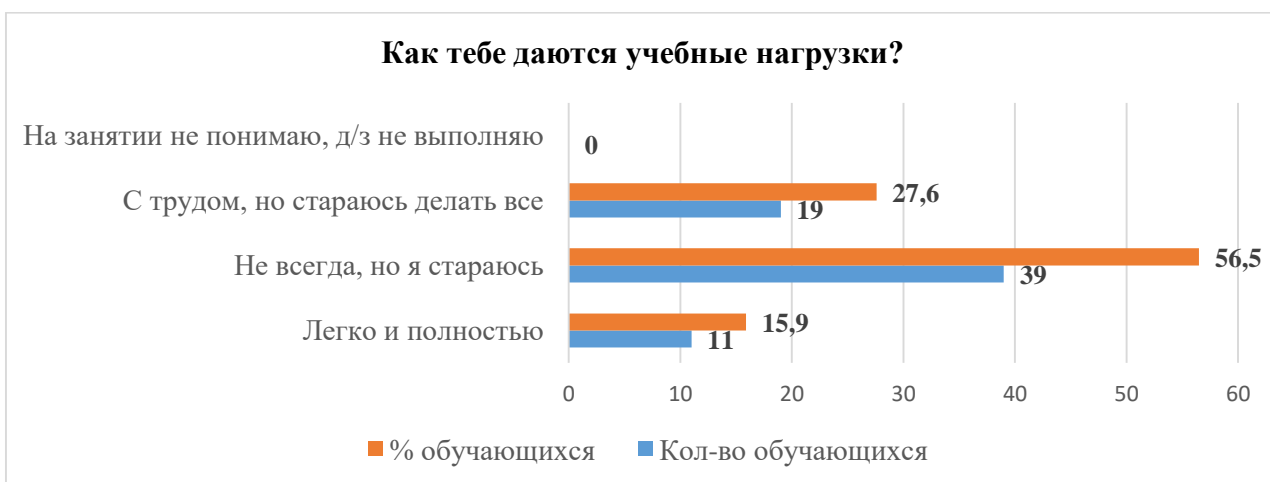
Большинство обучающихся (65,2 %) показали высокие показатели по шкале адаптированности к учебной группе. Это свидетельствует о том, что студент чувствует себя в группе комфортно, легко находит общий язык с однокурсниками, следует принятым в группе нормам и правилам. При необходимости может обратиться к однокурсникам за помощью, способен проявить активность и взять инициативу в группе на себя. Однокурсники также принимают и поддерживают его взгляды и интересы.



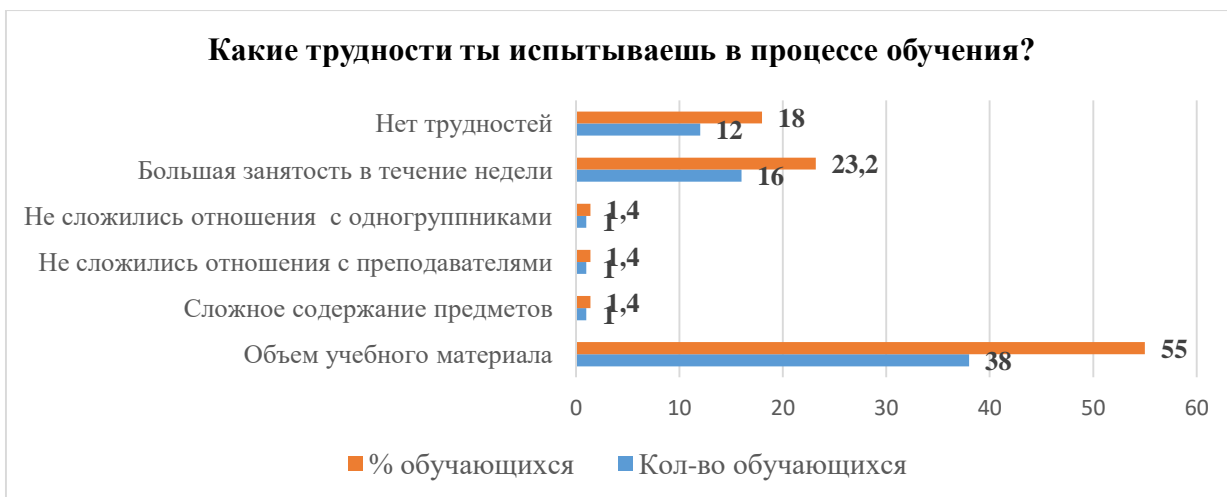
В процессе обучения у студентов первого курса всех специальностей сложились доброжелательные отношения (75,4%), у 16 респондентов (23,2%) – нейтральные отношения, и лишь один студент (1,4%) отметил, что у него конфликтные отношения с преподавателями училища.



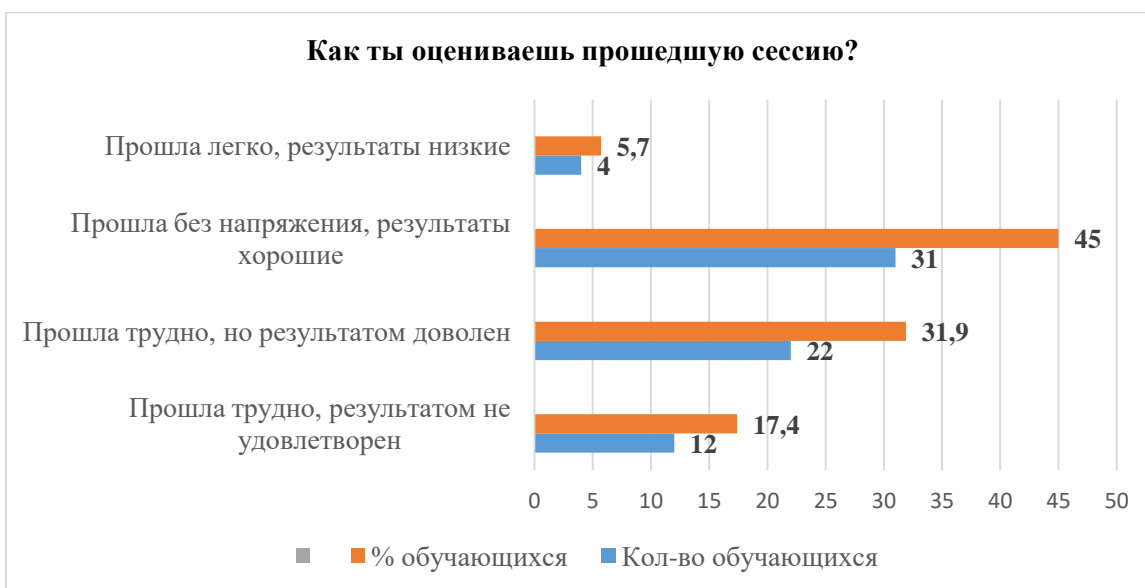
Обучение в образовательных учреждениях среднего профессионального образования сильно отличается от процесса обучения в средней школе и студентам 1 курса порой бывает сложно перестроиться и справиться с большими учебными нагрузками, о чем свидетельствуют результаты исследования.



В процессе исследования были выявлены особенности затруднений, которые испытывают первокурсники в процессе обучения



Студенты первого курса испытывают определенные трудности в связи с недостатком школьных знаний и возросшей учебной нагрузкой. Эти трудности вполне объяснимы и закономерны. Но менее важной для адаптации первокурсников является школьная привычка учиться и быть ориентированными на отличные и хорошие оценки. И иногда эти требования к себе иногда бывают завышены.



В процессе исследования студенты отмечали, что первая зачетно-экзаменационная сессия для них прошла без напряжения с хорошими результатами (45%), а для 22 человек (31,9%) прошла трудно, но результатами своими они довольны, 12 человек (17,4%) отметили, что сессия прошла для них трудно и они не довольны своими результатами.

Для адаптации любого студента в стенах учебного заведения большую роль играет классный руководитель.



Помимо обучения студенты училища хотят принимать активное участие в студенческой жизни СКХУ и отметили это процессе анкетирования, в работе студенческого актива хотят участвовать 23 человека (33,3%), заниматься в спортивных секциях 5 человек (7,2%), в художественной самодеятельности (например, украшать СКХУ к праздникам, участвовать в различных конкурсах) – 10 человек (14,5%), волонтерской деятельностью выразили желание заниматься 15 человек (21,7%) и 16 студентов (23,3%) из числа опрошенных не могут найти время и силы для участия в студенческой жизни СКХУ.



Студентам предлагалось сделать предварительный вывод о его учебе в стенах СКХУ и 88 опрошенных (98,6%) ответили, что им нравится СКХУ,

они будут продолжать свое обучение и у них не возникает желания снова вернуться в школу, 1 студент (1,4%) возможно бросит учебу, так как разочаровался в выбранной им профессии.

И в заключении исследования студентам предлагалось дать совет будущим первокурсникам, и ребята посоветовали учиться распределять свое время, не лениться, выполнять домашние задания, не опаздывать и поступать в СКХУ только с желанием учиться и, если выбор осознан.

ВЫВОДЫ ПО РЕЗУЛЬТАТАМ АНКЕТИРОВАНИЯ:

1. Процесс адаптации студентов первого курса к условиям обучения в ГБПОУ СК «Ставропольское краевое художественное училище» (колледж) в целом проходит успешно.
2. Большинство студентов-первокурсников довольны тем, что поступили в СКХУ, выбранной специальностью, чувствуют себя в училище достаточно комфортно; получают необходимую помощь и поддержку со стороны классных руководителей, преподавателей, одногруппников.
3. Факторами, способствующими успешной адаптации, являются желание учиться, сотрудничество в группе, помощь преподавателей и классных руководителей.
4. Наиболее эффективными источниками информирования потенциальных абитуриентов специальности, реализуемые в СКХУ и личный выбор будущих первокурсников.

Подготовила: методист ГБПОУ СК «СКХУ» Ковалевич А.В.